

Archives Municipales d'Aix-les-Bains



Médailles Section Assignats et Billets de Banque

(Inventorié par Joël Lagrange)



Archives Municipales d'Aix-les-Bains

Présentation du médailler

(fiche Isad G)

Identification :

Cote : AC Aix-les-Bains. Médailler

Intitulé du fonds : Médailler d'Aix-les-Bains

Date extrême : Antiquité - 2010

Niveau de description : à la pièce

Importance matériel du fonds : 2 600 pièces, en 9 classeurs et 7 boîtes à médailles.

Contexte :

Nom du producteur : Musée Lepic d'Aix-les-Bains, ...

Histoire administrative :

Le médailler d'Aix-les-Bains a été constitué à partir de 1872 pour le musée local, institué par le vicomte Lepic et très vite implanté dans le temple romain dit « de Diane ». Les collections étaient alors exposées en vitrines, dans le hall du temple.

L'origine des monnaies est pour cette raison souvent inconnue : une partie d'entre-elles ont fait l'objet d'achat auprès des libraires de la région et des collectionneurs locaux ; d'autres proviennent de dons : don Bernard 1972, dons de personnalités étrangères de passage ; d'autres encore sont issues de trouvailles locales.

A la lumière des quelques sources qui nous renseignent on note la présence de 40 pièces romaines en provenance d'une découverte à Avressieux, sans plus de précisions.

En 1939, une grande partie du Trésor du Mont-du-Chat, récemment découvert sur la route du col du Chat fut offert à la ville, 189 pièces sur les 238 trouvées.

En 1943, le docteur Faure légua de sa collection de tableaux à la ville d'Aix. En parallèle il fit don d'une collection de médailles, notamment des expositions universelles.

Histoire de la conservation :

Le musée a subi bien des vicissitudes avant d'être définitivement fermé en 1939. Les collections alors mises en caisses furent stockées à la Villa des Fleurs, un casino désaffecté.

Après la guerre deux nouveaux musées furent ouverts : le musée Faure, avec la collection de tableaux du Docteur Faure, mais aussi sa collection de médailles ; le musée lapidaire, plus spécialement consacré aux collections d'antiquités. Les monnaies furent stockées en réserve, en vrac, dans des sacs de poste. 43 monnaies prélevées dans le trésor du Mont du Chat furent mises en vitrine dans le musée lapidaire ; elles y figurent encore.

Modalité d'entrée aux Archives.

Le médailler a intégré les collections des Archives municipales en 1993.

Contenu et structure :

Présentation du contenu :

Le médailler comprend : 46 monnaies d'or et 565 monnaies d'argent.

Par répartition : 282 pièces savoyardes, 345 françaises, 783 européennes, 99 américaines, 35 asiatiques, 45 africaines, 480 médailles et 456 monnaies antiques, des billets et assignats.

L'inventaire Barbier comportait 1 397 références y compris les billets et assignats. Le présent inventaire en compte lui plus de 2 600. Toutefois on peut noter la disparation de 85 monnaies dont 28 savoyardes, en faisant abstraction des erreurs rectifiées, entre les deux inventaires. Cela s'explique essentiellement par les multiples pérégrinations du musée. Le trésor du Mont-du-Chat semble au complet : 189 pièces. Toutefois 43 sont enfermées dans les cadres du musée lapidaire et n'ont pas été inventoriées dans le détail.

Parmi les monnaies antiques, on notera l'absence de la plus grande partie des monnaies républicaines citées dans l'inventaire Barbier. Les archives gardent la trace d'un cambriolage du médailler, dans le musée lapidaire, en 1978, où 40 monnaies romaines furent volées. Deux monnaies d'or égyptiennes sont aussi portées manquantes.

Plan de classement et méthodologie :

La cotation des monnaies s'établit comme suit : SAV pour les savoyardes, FR pour les françaises, EU pour les autres monnaies européennes y compris russes, AS pour les monnaies asiatiques, AM pour celles du continent américain, AF pour les africaines (Egypte), et ANT pour toutes les monnaies antiques, MED pour les médailles, BI pour les billets et assignats.

Dans la mesure du possible, l'inventaire actuel reprend les numéros de l'inventaire Barbier, sauf en ce qui concerne les monnaies antiques. De ce fait la numérotation n'est pas continue, elle comporte des « trous » dus aux monnaies absentes ou perdues depuis le XIXe siècle, ou reclassées.

La description reprend en partie les expressions de l'inventaire Barbier qui avait, pour les monnaies savoyardes, une approche très proche de l'héraldique. Celui-ci était déjà fortement inspiré par les travaux de Rabut et Perrin sur le médailler du Musée Savoisien.

Pour les monnaies romaines, elle s'inspire des inventaires partiels de Cécile Brunet et de Georges Gautier (voir infra).

L'inventaire actuel s'appuie largement sur les ressources en ligne sur internet, des sites de professionnels de la numismatique : (Dumez, CGB, Numista...), souvent très bien documentés et largement illustrés.

Conditions d'accès et utilisation :

Conditions d'accès :

Le médailler n'est visible qu'aux Archives Municipales, sur demande expresse auprès du directeur.

Instruments de recherche :

L'inventaire actuel se présente sous la forme d'une base de données Filemaker consultable aux Archives Municipales.

Il en existe une extraction numérique en pdf, par catégorie de monnaies. Les médailles font l'objet d'une publication séparée sur internet, accessible sur le site de la ville :

www.aixlesbains.fr

Un premier inventaire de ce médailler avait été établi par Victor Barbier, conservateur du musée Lepic, en 1897. Il sert de base à l'inventaire actuel et les monnaies présentes à cette

époque portent la référence Barbier avec leur numéro d'inventaire de 1897. Ce document publié est toujours en consultation aux Archives municipales.

Le trésor du Mont-du-Chat a fait l'objet d'une étude complète par George Gautier, en 1979, parue dans Trésor Monétaire, tome I, p 76-92. Paris : BN, 1979.

Une partie des monnaies romaines, les Antoniniens, a été étudiée par Cécile Brunet en 1995 dans le cadre d'un travail universitaire.

.

Sources complémentaires :

Bibliographie :

- Musée Lepic. Catalogue des objets composant actuellement le musée de la ville d'Aix-les-Bains et provenant notamment du fonds donné par monsieur le Vicomte Lepic / Victor Barbier. Aix-les-Bains : ville d'Aix-les-Bains, (Impr. A. Gérente) ; 1897. 593 p ; 22 cm.

- Trésors monétaires. 1 / Bibliothèque nationale, [Centre d'étude et de publication des trouvailles monétaires]. - Paris : Bibliothèque nationale, 1979 (18-Bourges : Impr. Tardy Quercy). - 1 vol. (110 p.-XXVI p. de pl.) : Couv. ill. ; 30 cm. (P.76-92 Georges Gautier)

- Catalogue des médailles. Série 9 Fi / Joël Lagrange. Aix-les-Bains, 1997. 102 p. , A4.

Contrôle de la description :

Notes de l'archiviste :

Le parti de respecter au mieux les anciens inventaires a été pris afin de faciliter les comparaisons.

L'ensemble des monnaies et médailles a été numérisé par scanner ou photographies suivant le relief de la pièce.

Seules les médailles avaient fait l'objet d'un nettoyage sommaire. Quelques monnaies contemporaines ou du XIXe siècle ont été dépoussiérées à la machine à ultra-sons. En effet pour certaines, la mise sous vitrine s'était accompagnée d'un collage sur supports qui avait laissé de fortes traces et même des morceaux de papier.

Date de la description :

Inventaire réalisé tout au long de l'année 2011.

BI17. Billet.

République 1792 Assignat
 Avers : République française. Assignat de quatre cents Livres.
 Création du 21 9bre l'an premier de la République.
 Hypothéqué sur les domaines nationaux.
 Série 901 n°127 Signé Manuel
 Revers : Références : Barbier: 1382

120x190 mm



BI19. Billet.

République 1792 Assignat
 Avers : République française. Assignat de mille francs.
 Créé le 18 Nivôse l'an 3ème de la République.
 Hypothéqué sur les domaines nationaux.
 Série 3532 n°229 Signé Malter
 Revers : Références : Barbier: 1380

130x190 mm

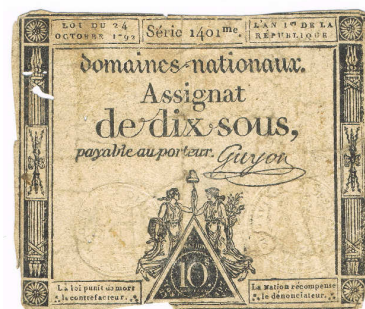


BI1. Billet.

République 1793 Assignat
 Avers : Domaines nationaux. Assignat de dix sous, payable au porteur. Signé Guyon.

Loi du 24 octobre 1792. Série 1401me L'an 1er de la République
 Revers : Références : Barbier: 1397

63x77 mm



BI2. Billet.

République 1793 Assignat
 Avers : Domaines nationaux. Assignat de cinquante sols, payable au porteur. Signé Saussay.

Loi du 23 mai 1793. Série 1751 L'an 2e de la République
 Revers : Références : Barbier: 1390

75x87 mm



BI3. Billet.

République 1793 Assignat
 Avers : Domaines nationaux. Assignat de cinquante sols, payable au porteur. Signé Saussay.

Loi du 23 mai 1793. Série 422 L'an 2e de la République
 Revers : Références : Barbier: 1392

75x87 mm



B14. Billet.

République 1793 Assignat
Avers : Domaines nationaux. Assignat de vingt-cinq sols, payable au porteur. Signé Hervés.

Loi du 12 janvier 1792. Série 1649
Revers : Références : Barbier: 1392

75x87 mm

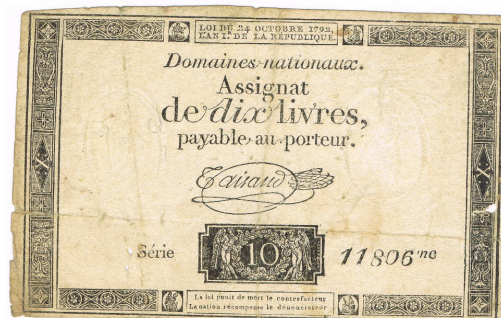


B15. Billet.

République 1793 Assignat
Avers : Domaines nationaux. Assignat de 10 livres, payable au porteur. Signé Hervés.

Loi du 24 octobre 1792. Série 11806e
Revers : Références : Barbier: 1387

77x122 mm



B118. Billet.

République 1793 Assignat
Avers : Domaines nationaux. Assignat de cinquante sols, payable au porteur. Signé Saussay.

Loi du 23 mai 1793. Série 2945 L'an 2e de la République
Revers : Références : Barbier: 1390

75x87 mm



B113. Billet.

République 1794 Assignat
Avers : République française. Assignat de cinq cent Liv
Loi du 20 Pluviôse l'an 2eme République.
Hypothéqué sur les domaines nationaux.
Série 5226 n°361 Signé Dutour

Revers : Références : Barbier: 1381

120x172 mm



B114. Billet.

République 1794 Assignat
Avers : République française. Assignat de cinq cent Liv
Loi du 20 Pluviôse l'an 2eme République.
Hypothéqué sur les domaines nationaux.

Série 5912 n°274 Signé Hubert
Revers : Références : Barbier:

120x172 mm



BI15. Billet.

République 1794 Assignat
 Avers : République française. Assignat de cinq cent Liv
 Loi du 20 Pluviôse l'an 2eme République.
 Hypothéqué sur les domaines nationaux.
 Série 5482 n°895 Signé Adam
 Revers : Références : Barbier:

120x172 mm



BI16. Billet.

République 1794 Assignat
 Avers : République française. Assignat de deux cent cinquante L.
 Loi du 7 vendémiaire l'an 2eme République.
 Hypothéqué sur les domaines nationaux.
 Série 6103 n°166 Signé Féry
 Revers : Références : Barbier:

110x155 mm



BI6. Billet.

République 1795 Assignat
 Avers : Hypothéqué sur les domaines nationaux. Assignat de cent francs. Signé Taiz
 Créé le 18 nivôse l'an 3 de la République française . Série 558, n°667
 Revers : Références : Barbier: 1385

77x122 mm



BI7. Billet.

République 1795 Assignat
 Avers : Hypothéqué sur les domaines nationaux. Assignat de cent francs. Signé Taiz
 Créé le 18 nivôse l'an 3 de la République française . Série 2581, n°1087
 Revers : Références : Barbier:

77x122 mm



BI8. Billet.

République 1795 Assignat
 Avers : Hypothéqué sur les domaines nationaux. Assignat de cent francs. Signé Pierre
 Créé le 18 nivôse l'an 3 de la République française . Série 748, n°1016
 Revers : Références : Barbier:

77x122 mm

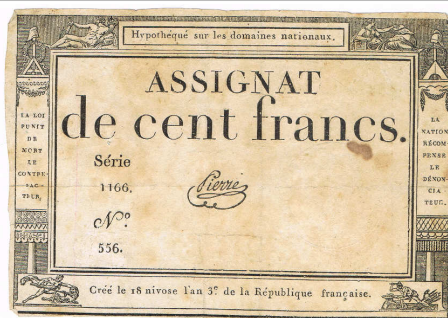


B19. Billet.

République 1795 Assignat
Avers :Hypothéqué sur les domaines nationaux. Assignat de cent francs. Signé Pierre

Créé le 18 nivose l'an 3 de la République française . Série 1166, n°556
Revers : Références : Barbier:

77x122 mm



B110. Billet.

République 1795 Assignat
Avers :Hypothéqué sur les domaines nationaux. Assignat de cent francs. Signé Pierre

Créé le 18 nivose l'an 3 de la République française . Série 2964, n°1801
Revers : Références : Barbier:

77x122 mm



B111. Billet.

République 1795 Assignat
Avers :République française. Assignat de cent vingt cinq L.
Créé le 7 vendémiaire l'an 2ème de la République.
Hypothéqué sur les domaines nationaux.
Série 419 n°36 Signé Bassigny
Revers : Références : Barbier: 1384

90x155 mm



B112. Billet.

République 1795 Assignat
Avers :République française. Assignat de deux cent cinquante L.
Créé le 7 vendémiaire l'an 2ème de la République.
Hypothéqué sur les domaines nationaux.
Série 4883 n°425 Signé Bassigny
Revers : Références : Barbier: 1383

112x170 mm



B123. Billet.

Victor Amédée III 1796 Billiet de crédit
Avers :Bighitto di crédito
Lire venticinque Torino il Primo Aprile 1796
Sne III p 12
2 cartouches ovas de filigranes
Revers : Références : Barbier:

75x180 mm



BI34. Billet.

1915 20 Marks
 Avers :Allégorie. Deux hommes nus versant de l'or de cornes d'abondance.
 20 Reichsbanknote
 Zwanzig Mark
 F 9303295
 Revers : Deux cartouches : Un homme retroussant ses manches, et une femme en prière.
 20 M
 Références : Barbier:

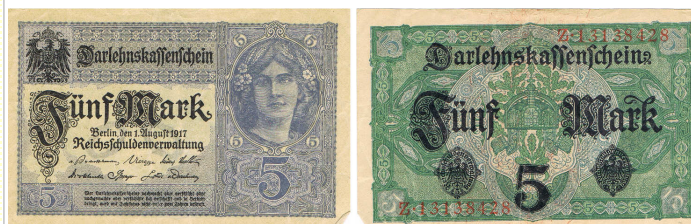
90X140 mm



BI33. Billet.

1917 5 Marks
 Avers :Une femme dans un médaillon sur fond bleu;
 Darlehnskaffenschein
 Fürs Mark
 Berlin den 1 August 1917
 Reichsfchulenverwaltung
 Revers : Motifs floraux sur fond vert
 Darlehnskaffenschein
 Fürs Mark Z 13138428 Références : Barbier:

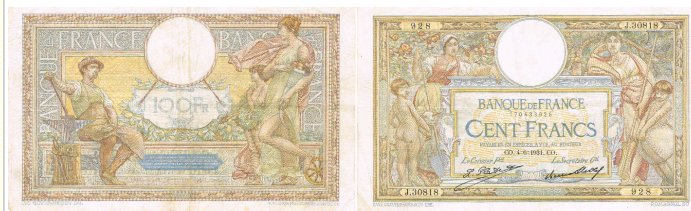
81x127 mm



BI21. Billet.

République 1931 100 Francs Type Luc Olivier Merson
 Avers :Allégories de l'agriculture sous des arbres en fruits, devant deux enfants nus, un mouton. Grand Cartouche.
 BANQUE DE FRANCE CENT FRANCS PAYABLES EN ESPECES, A VUE, AU PORTEUR. Cartouche circulaire du filigrane
 CO-4-6-1931CO
 J 30818-928
 Revers : Allégories Un forgeron, une femme debout à droite avec une corne d'abondance sous le bras, le pied sur un gouvernail, un enfant tenant un épis de blé, corbeille de fruits.
 BANQUE DE FRANCE 100Fr. Mercure au-dessous. Références : Barbier:

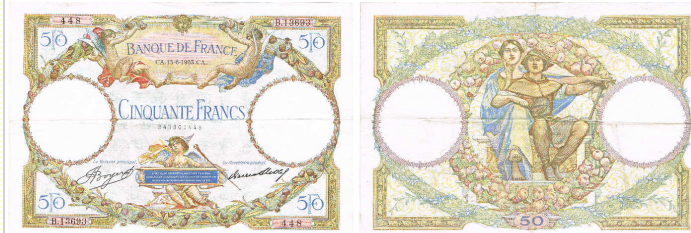
112x182 mm



BI20. Billet.

République 1933 50 francs type Merson
 Avers :Dans une guirlande de fruit ovale, BANQUE DE FRANCE CA 15-6-1933. CA CINQUANTE FRANCS
 Mercure tenant un cartouche au-dessous avec le rappel de la loi sur la contrefaçon.
 B.13693-448
 Revers : Allégories. La France assise, un doigt sur la joue, le commerce représenté par un forgeron assis à ses côtés. 50
 2 Cartouches en rond des filigranes. Références : Barbier:

122x177 mm



BI30. Billet.

1939 10 francs 1939
 Avers :Sur un fond bleu. Dans un cartouche Marianne, dans l'autre filigrane.
 BANQUE DE FRANCE 10 FRANCS
 RY 17-8-1939 RY
 Revers : Une femme la tête appuyée sur sa main, dans une couronne de fleur.
 BANQUE DE FRANCE 10 Références : Barbier:

90 x 135 mm



BI22. Billet.

République 1943 5 Francs au berger
Avers :Une femme en costume traditionnel devant un fond floral. BANQUE DE FRANCE 5. Cartouche circulaire du filigrane

Revers : Allégories Un jeune berger coiffé d'un bérêt, dans le fond un village provençal.
BANQUE DE FRANCE, CINQ FRANCS,
B. 44 U.22=7=1943=U 27613. Références : Barbier:

64x100 mm



BI29. Billet.

1949 20 francs 1949
Avers :Deux femmes et costume breton tenant un enfant, en fond paysage avec un calvaire
Banque de France 20

Revers : Un pêcheur tirant un cordage.
99818
L 10-03-1949 L
z 203 Références : Barbier:

80x125 mm



BI32. Billet.

1962 1000 Lire
Avers :Giuseppe Verdi en buste.
BANCA D'ITALIA
LIRE MILLE PAGABILI A VISTA AL PORTATORE
836832
Revers : BANCA D'ITALIA LIRE MILLE
décret min 14 luglio 1962 Références : Barbier:

64x124 mm



BI27. Billet.

1997 50 francs Saint Exupéry
Avers :Antoine de Saint Exupéry devant une carte du monde avec ses parcours et un dessin du Petit Prince
Banque de France 50
T 041624204
Revers : L'avion de Saint Exupéry dans le ciel. Références : Barbier:

80x125 mm



BI28. Billet.

1997 20 francs Debussy
Avers :Claude Debussy en buste devant un tableau représentant la mer
Banque de France 20
1401277405 B 057
Revers : Portrait de Debussy devant un paysage peint Références : Barbier:

75x140 mm



BI31. Billet.

1997 1000 francs afars
 Avers : Une femme en costume local, devant une voie de chemin de fer.
 TERRITOIRE FRANCAIS DES AFARS ET DES ISSAS
 00198571
 MILLE FRANCS
 Revers : Des chameaux dans le désert.
 MILLE FRANCS
 Références : Barbier:

80x150 mm



BI24. Billet.

1998 500 francs Curie
 Avers : Marie et Pierre Curie sur fonds vert. Marie Curie 1867-1934 Pierre Curie 1859-1936
 Banque de France 500
 J 042490768
 Revers : Instruments de recherche devant un fenêtre.
 Références : Barbier:

80x155 mm



BI25. Billet.

1998 200 francs Eiffel
 Avers : Gustave Eiffel en buste devant un élément de la tour. Gustave Eiffel 1832-1923
 Banque de France 200
 j 076851830
 Revers : Foule sous le tour Eiffel au XIXe siècle. En fond le Sacré Coeur.
 Références : Barbier:

80x145 mm



BI26. Billet.

1998 100 francs Cézanne
 Avers : Paul Cézanne en buste de face. Paul Cézanne 1839-1906. En dessous une allégorie du tableau les joueurs de carte.
 Banque de France 100
 G 062399283
 Revers : Extrait d'un tableau. Pommes sur une table. Références : Barbier:

80x135 mm

